



LIVRET D'ACCOMPAGNEMENT POUR LES GROUPES SCOLAIRES ET PÉRISCOLAIRES

Bienvenue dans l'Atelier Rodin !

Ce livret vous accompagne dans la préparation de votre visite de l'Atelier Rodin avec votre classe ou un groupe d'enfants de 3 à 12 ans.

Vous y trouverez des recommandations pratiques pour tirer au mieux parti des différentes propositions d'activités, un plan de l'espace et de courts descriptifs pour chaque grand module à découvrir.

L'Atelier Rodin s'organise en six espaces pour les groupes scolaires et périscolaires tissant des liens avec l'œuvre de Rodin et les grands enjeux de la sculpture. Des consignes sous la forme de cartels à l'adresse des enfants sont disponibles au sein des modules pour bien comprendre l'usage de chaque activité. Un dépliant d'aide à la visite pour les adultes est aussi disponible dans la zone d'accueil de l'Atelier Rodin.

Une médiatrice présente dans l'Atelier Rodin pourra vous aiguillier si besoin et répondre à vos questions.

Si vous souhaitez compléter votre visite de l'Atelier Rodin par la découverte des œuvres majeures de l'artiste dans le jardin du musée, vous trouverez un parcours détaillé autour de l'Hôtel Biron et de cinq sculptures emblématiques d'Auguste Rodin. Un plan du jardin, des notices explicatives ainsi que des petits jeux (observations, mimes, questions) vous permettront d'animer une visite en toute autonomie avec votre groupe.

SOMMAIRE

Conseils et recommandations _____	p 2
Présentation de l'Atelier Rodin et des modules _____	p.3
Prolongement de la visite dans le jardin de sculptures _____	p.7
Informations pratiques _____	p. 14

CONSEILS ET RECOMMANDATIONS

En arrivant, une **médiatrice** accueille le groupe et présente les différents modules de l'Atelier Rodin, à explorer seul ou de manière collective.

Un **vestiaire** est à votre disposition dès l'entrée pour être à l'aise dans vos mouvements.

Les **toilettes** se trouvent à l'extérieur de l'espace Atelier Rodin, au sous-sol, accès par l'escalier en face des caisses du musée.

Les activités de l'Atelier Rodin sont conçues de **façon autonome** et peuvent être abordées sans ordre prédéfini.

Pour **l'organisation du groupe**, il est important de bien répartir les enfants et les accompagnateurs pour chaque activité. Cinq à six enfants par pôle et idéalement au moins un ou une adulte par pôle. **L'ensemble du groupe est sous l'autorité du responsable.**

Le groupe dispose d'un créneau de **45 minutes** dans l'espace. Nous vous remercions de respecter le créneau réservé. En prenant le temps de lire les consignes aux et avec les enfants vous pourrez partager les objectifs et le temps alloué. Certaines activités mobilisent la motricité fine, la concentration, la créativité, d'autres sont plus toniques, ludiques et permettent de mettre le corps en action. Veillez à adapter le temps consacré à chacun de ces pôles en fonction de vos enfants et de votre projet de visite.

Les dispositifs peuvent être **fragiles** : il est important d'expérimenter et manipuler les dispositifs avec précaution. Ils sont conçus pour les enfants mais restent fragiles. Attention à ne pas détourner leur usage.

Le module **La Cabane des tout petits** a été spécialement conçu pour une utilisation par les enfants âgés de 6 à 24 mois, nous vous remercions de le laisser disponible pour les familles avec bébés.

Une vigilance particulière est demandée sur l'utilisation du **toboggan**, avec une montée uniquement par l'escalier et une descente chacun à son tour.

Durant votre visite de 45 min, l'Atelier Rodin reste accessible pour les **publics individuels** en visite libre. Nous vous remercions de veiller à l'entente entre votre groupe et les éventuels visiteurs.

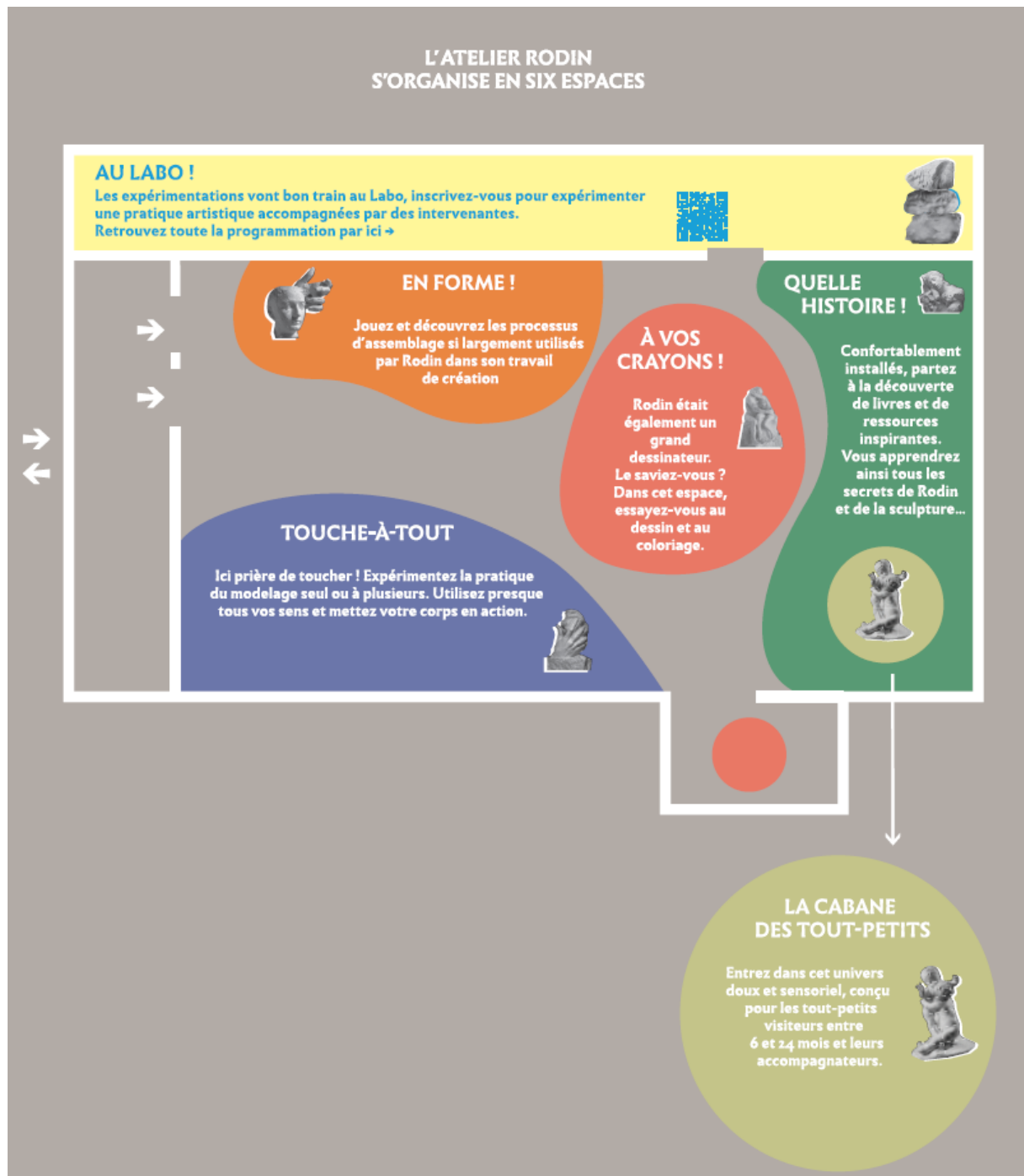
Les **consignes** sont (presque) identiques à celles du musée : il est interdit de courir, se bousculer, crier et manger dans l'Atelier Rodin. Mais il est vivement conseillé de jouer, rêver, lire, créer, manipuler, partager... et s'amuser !

À la fin de votre visite, pensez à prendre un **Pass Atelier Rodin** pour chaque enfant (disponible à l'entrée de l'Atelier Rodin). Il permettra de revenir au musée et bénéficier d'entrées au tarif réduit (jusqu'à deux adultes accompagnateurs).

PRÉSENTATION L'ATELIER RODIN ET DES MODULES

Conçu pour vivre la sculpture de tout son corps, l'Atelier Rodin vous invite à partager, entre petits et grands, des expériences uniques et à aiguiser votre curiosité autour des principes fondamentaux de la sculpture. Explorez l'œuvre de l'artiste en jouant et mobilisant vos sens : assembler, tester l'équilibre des masses, prendre la pose, dessiner, développer son sens du toucher, expérimenter le mouvement ou encore mettre la main à la pâte. Autant de jeux et d'expérimentations pour appréhender les défis du sculpteur.

Place à l'action !



Touche-à-tout

Le modelage fait partie des pratiques originelles d'Auguste Rodin. De ses mains et à l'aide d'outils, il modelait l'argile et la glaise à la recherche d'un mouvement du corps ou d'une expression du visage. La pâte à modeler disponible dans cet espace permet de comprendre cette sensation du travail d'un matériau souple.

- Deux options s'offrent aux sculpteurs et sculptrices en herbe :
 - Participez à une œuvre collective de grand format en modelant une partie de la sculpture. Monter des volumes par ajout de matière sur l'armature métallique et s'harmoniser avec les autres créateurs sera l'enjeu de l'expérience.
 - Réaliser un travail personnel à une plus petite échelle. Des modèles sont à disposition pour susciter l'inspiration. Avant de partir, la vitrine des chefs-d'œuvre est là pour accueillir vos créations.

- L'expérience tactile se poursuit grâce au jeu des boîtes mystères. Découvrez par le toucher des reproductions de sculptures en prenant le temps de percevoir tous les détails.

- Découvrez les techniques et les matériaux de la sculpture en explorant la grande table de matières. Devinez d'où proviennent les sons, identifiez des parfums, touchez les principaux matériaux et apprenez le nom des outils, vous tenterez ensuite de les reconnaître par le toucher grâce au jeu tactile à proximité.

En forme !

Auguste Rodin a beaucoup travaillé par assemblage en utilisant parfois des morceaux de sculptures qu'il reproduisait en nombre. Assembler, fragmenter, construire un volume qui tient debout... Il faut prendre en compte beaucoup d'éléments pour construire une sculpture.

- Sur le grand tableau magnétique, des éléments du corps permettent ce jeu de construction. Des postures acrobatiques, des corps fragmentés ou complets offrent un champ des possibles presque infini.

- Avec les galets et les cubes, deux autres notions peuvent être explorées comme l'équilibre des masses ou comment faire tenir debout un volume. En empilant les formes, on défie les lois de la gravité pour éviter la chute ! Les cubes permettent de

comprendre qu'une sculpture se regarde et se construit de tous les côtés. De face, de dos, de profil. Pour les plus jeunes, un jeu adapté est proposé avec des couleurs et des silhouettes simplifiées.

- L'observation continue avec le studio photo de l'Atelier Rodin. Tour à tour modèle ou photographe, prenez la pose sur le rocher du *Penseur* devant le décor du véritable atelier de l'artiste à Meudon ou tentez de réaliser le meilleur cadrage pour garder un souvenir de votre visite.

À vos crayons !

Le dessin est souvent déconnecté de la sculpture chez Auguste Rodin. C'est une partie de son œuvre très libre et très spontanée qui lui permettait d'exercer son sens de l'observation et sa créativité. Dessiner d'après mémoire, ou d'après un modèle en mouvement pour en saisir quelques lignes, multiplier les points de vue d'une figure, laisser la couleur envahir la feuille sont autant de pratiques chères au sculpteur.

Les trois tables de dessins proposent d'expérimenter diverses techniques en laissant libre cours à l'imagination.

- Créer des assemblages et leur donner de la texture par le processus de frottage.
- S'inventer un musée imaginaire en dessinant sur des socles pré-imprimés.
- Amusez-vous à détourner *Le Penseur* sous tous les angles, en le coloriant et en lui inventant des accessoires.
- L'activité *Ombres à croquer* permet de dessiner à grande échelle en jouant avec les ombres. L'ombre portée du corps, augmentée ou non des différents accessoires à disposition, devient l'objet du dessin. Une fois la posture du modèle choisie, le dessinateur à l'aide d'une craie s'appliquera à faire les contours de l'ombre sur le tableau. On peut changer de rôle et varier les postures pour créer des compositions originales et fantaisistes.

Quelle histoire !

Auguste Rodin était un bibliophile et un grand lecteur, sa bibliothèque contenait plus de 1 800 livres ! Cet espace est conçu pour prendre le temps de compulsier une riche sélection d'ouvrages jeunesse et adulte sur la sculpture : vrai plaisir de lire, de regarder

de belles images ou de raconter une histoire.

- Les anecdotes sur la vie de Rodin sont à découvrir en tournant les panneaux du mur d'images «Le savais-tu?»
- Des assises confortables peuvent aussi accueillir une ou deux personnes pour se reposer un peu!

[Au Labo !](#)

L'expérimentation et la recherche sont au cœur du travail de Rodin. Son atelier pourrait être comparé à un laboratoire d'où émergeaient des œuvres nouvelles. *Au Labo!* est un espace de pratique artistique accompagné par des intervenantes.

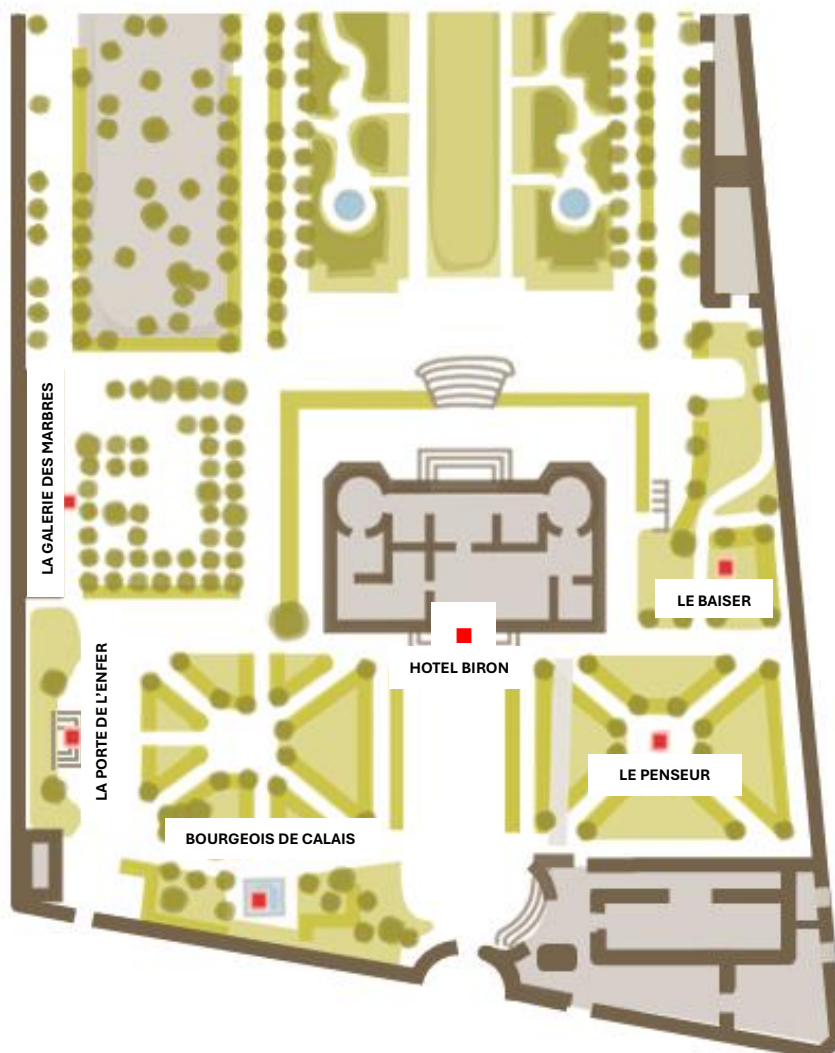
Découvrez les thématiques abordées et les séances (gratuites) programmées sur : <https://www.musee-rodin.fr/musee/agenda/latelier-rodin-au-labo>

PROLONGEMENT DE LA VISITE DANS LE JARDIN DE SCULPTURES

Afin de préparer ou prolonger l'expérience de l'Atelier Rodin, vous trouverez une proposition de parcours dans le jardin du musée pour découvrir en six points, la vie et l'œuvre de l'artiste, évoquées dans certains modules de l'Atelier Rodin.

- L'Hôtel Biron
- Le Penseur
- Le Baiser
- Les Bourgeois de Calais
- La Porte de l'Enfer
- La Galerie des marbres

Les œuvres sont signalées par un ■ sur le plan ci-dessous. Elles peuvent être commentées indépendamment, le sens de visite étant libre.



Hôtel Biron, construction entre 1728 et 1730.

Construit par l'architecte Jean Aubert, l'hôtel Biron reprend les principaux éléments décoratifs du style rocaille cher au 18^{ème} siècle.

La construction s'est implantée sur un vaste terrain situé, autrefois, en bordure de l'agglomération parisienne. L'organisation symétrique de ce type de bâtiment répond aux exigences propres à l'hôtel particulier. Une grande cour pavée où les carrosses pouvaient circuler, fermée par un imposant portail, devance le bâtiment principal. A l'arrière se déploient les jardins marqués, eux aussi, par une belle ordonnance symétrique.



Hôtel Biron © agence photographique du musée Rodin - Jérôme Manoukian

Pour cette demeure destinée au banquier Abraham Peyrenc de Moras, Jean Aubert puise l'inspiration dans nombre de bâtiments exceptionnels comme le Château de Vaux-le-Vicomte. Il en reprend, entre autres, le principe de pièces circulaires, transformées ici en cabinets d'angle, tournés vers le jardin.

L'architecte tire le meilleur parti de ce bâtiment détaché des murs de clôture. Sur toutes les façades, il multiplie les baies vitrées par lesquelles une abondante lumière vient baigner chaque pièce. Pour rehausser cet agencement, Jean Aubert agrmente les ouvertures d'un décor sculpté extérieur correspondant bien au goût « rocaille » de son temps. On reconnaît de petits visages féminins et masculins, appelés « mascarons », qui ornent chaque encadrement. Mais ce n'est pas le seul élément décoratif.

Comprendre l'œuvre :



Regardez attentivement la façade côté cour, on trouve ces petits mascarons sculptés, mais on peut distinguer également un autre motif, plus en rapport avec le monde marin, de quoi s'agit-il ?

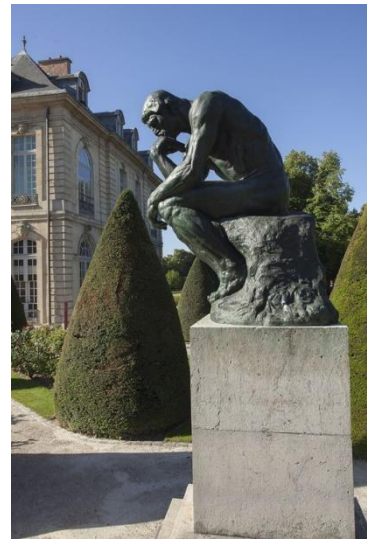


La façade du bâtiment est rythmée par de larges fenêtres, qui font entrer la lumière dans les salles. Celles dont la partie supérieure forment une demi-lune portent le nom de « plein cintre ». Mais, d'après vous, sont-elles toutes identiques ? Combien de modèles différents comptez-vous ?

Auguste Rodin, *Le Penseur*, 1903, bronze

Dimension (sans socle) : H. 189 cm ; L. 98 cm ; P. 140 cm

Cette sculpture d'un homme assis, au corps puissant, plongé dans ses réflexions est certainement l'œuvre la plus connue d'Auguste Rodin. Sa figure prend forme vers 1881, lorsque Rodin travaille sur une commande monumentale : *La Porte de l'Enfer*. Intitulé alors *Le Poète*, l'homme, placé en haut de la Porte, représente Dante Alighieri, l'auteur italien de *La Divine Comédie*, qui veille sur son œuvre. En 1888, Rodin décide d'isoler cette figure et de l'exposer seule, sous le titre cette fois du *Penseur*. L'œuvre prend une nouvelle signification, devenant le symbole de la pensée humaine.



Auguste Rodin, *Le Penseur*, 1903
© musée Rodin

Le Penseur sera repris bien plus tard, agrandi en taille monumentale pour être placé en 1906 devant le Panthéon à Paris. Même si une partie de la critique la tourne en dérision, l'enthousiasme l'emporte et la sculpture sera diffusée dans le monde entier. *Le Penseur* monumental en bronze trône désormais dans les jardins du musée Rodin à Paris ; un autre exemplaire est visible à Meudon, là où Auguste Rodin a vécu. Il surplombe la tombe du sculpteur et de son épouse Rose.

Comprendre l'œuvre



Regardez attentivement cette sculpture et proposez aux enfants d'imiter la pose du *Penseur* en prenant appui sur le banc. Cette pose est très complexe, elle nécessite de maintenir ses muscles en tension. Attention à veiller que le coude droit repose bien sur le genou gauche !

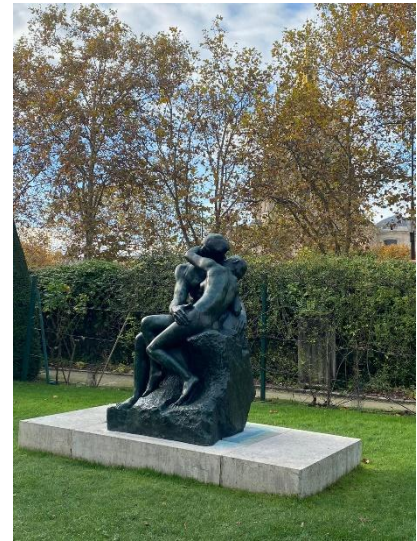


Maintenant regardez son expression du visage et la concentration dont il fait preuve. A vous d'imaginer quel pourrait être l'objet de sa réflexion. D'après vous, à quoi le *Penseur* pense-t-il ?

Auguste Rodin, *Le Baiser*, 1888-1898, bronze

Dimensions (sans socle) : H. 181,5 cm ; L. 112,5 cm ; P. 117 cm

Ce couple s'embrassant est l'une des œuvres les plus célèbres d'Auguste Rodin. À l'origine le groupe a été conçu pour *La Porte de l'Enfer*, la grande commande que reçoit Rodin en 1880. L'œuvre représente deux personnages de la *Divine Comédie* de Dante écrit au 14^{ème} siècle, Francesca et Paolo. Les amoureux sont jeunes et beaux mais leur amour est interdit ; Paolo étant le beau-frère de Francesca. Surpris par le mari de Francesca alors qu'ils échangent leur premier baiser, ce dernier les poignarde, les condamnant ainsi aux tourments des enfers. Auguste Rodin conçoit une œuvre d'une grande sensibilité, dépassant l'histoire tragique des personnages, pour livrer une image d'un amour éternel et universel.



Auguste Rodin, *Le Baiser*, 1888-1898
© musée Rodin

Le bonheur de ces amoureux s'harmonise mal avec l'univers des damnés de *La Porte de l'Enfer*. Rodin retire le couple de la *Porte de l'enfer* pour le présenter seul dès 1887. Le succès est immense, la sculpture sera reproduite en de nombreux exemplaires, notamment en bronze comme ici. Le couple est alors rebaptisé par le public *Le Baiser*, faisant ainsi rentrer l'œuvre dans la postérité.

Comprendre l'œuvre



Regardez attentivement cette sculpture et essayez de tracer dans l'espace la ligne du corps de l'homme, de sa tête jusqu'à ses pieds. Et maintenant tentez de suivre la ligne du corps de la femme, à l'inverse, de ses pieds, ses bras et jusqu'à sa tête. L'un est tout en angles alors que l'autre semble s'enrouler !



Cette sculpture, qui a été créée il y a plus d'un siècle, est considérée aujourd'hui comme un symbole de l'amour. D'après vous, comment les artistes peuvent-ils représenter le sentiment amoureux en peinture ou sculpture (une couleur, un symbole, un mot...) ?

Auguste Rodin, *Le Monument aux Bourgeois de Calais*, 1889, bronze

Dimensions (sans socle) : H. : 217 cm ; L. : 255 cm ; P. : 197 cm

A 44 ans, Auguste Rodin bénéficie déjà d'une certaine renommée lorsque la ville de Calais lui commande en 1884 un monument intitulé les *Bourgeois de Calais*. Le sujet renvoie à un épisode tragique de la Guerre de Cent ans, qui oppose l'Angleterre à la France : en 1347, le roi d'Angleterre Edouard III, dont les troupes ont assiégé Calais, accepte de libérer la ville en échange du sacrifice de six hommes, nobles et sages. Auguste Rodin choisit de représenter le moment dramatique où les bourgeois vaincus marchent vers le camp du roi ennemi pour lui remettre les clés de la ville.

Rodin propose un monument très novateur, rompant avec les codes de la statuaire publique qui traditionnellement met en scène des héros : ici, pas de triomphe, pas de signe de richesse, mais six hommes habités par leurs peurs et leurs doutes, esclaves de leur destinée.



Auguste Rodin, *Les Bourgeois de Calais*, 1889 © musée Rodin

Malgré les critiques et interrogations, le monument en bronze est inauguré à Calais en 1895. Le succès ne se fait pas attendre, les commandes affluent de toute l'Europe. A Calais, le monument sera remonté après la Seconde guerre mondiale sur le parvis de l'hôtel de ville, en respectant la volonté de Rodin de le présenter à même le sol, comme ici, où les *Bourgeois* se mêlent aux habitants et visiteurs de passage.

Comprendre l'œuvre :



Regardez attentivement le monument, tournez autour pour observer tous les personnages, leurs gestes et expressions. D'après vous, ces hommes ont-ils l'air de puissants bourgeois du Moyen-âge comme l'annonce le titre de l'œuvre ? Pourquoi Rodin a-t-il voulu les représenter ainsi ?



Chaque personnage incarne une émotion différente comme la tristesse, la colère, l'incompréhension, la peur ou la résignation.

Saurez-vous vous-aussi traduire ces expressions sur votre visage ?

Auguste Rodin, *La Porte de l'Enfer*, 1880-1890, bronze

Dimensions (sans socle) : H. 635 cm ; L. 400 cm ; P. 85 cm

Auguste Rodin a 40 ans lorsqu'il reçoit de l'État en 1880 la commande de *La Porte de l'Enfer*. C'est un projet colossal pour une première commande officielle artistique. La Porte, destinée à un nouveau musée des Arts décoratifs, doit illustrer *l'Enfer*, tel qu'il est décrit dans l'ouvrage de l'auteur italien Dante Alighieri, *La Divine Comédie*, datant de 1307.

Accompagné d'assistants et praticiens, Rodin travaille pendant près de dix ans sur cette oeuvre pour la livrer à temps. Mais la commande de l'Etat est annulée en 1889. Rodin, passionné par son sujet, poursuit néanmoins ses recherches. *La Porte de l'Enfer* est avant tout pour Rodin un laboratoire de création au sein duquel l'artiste puise tout au long de sa vie l'inspiration pour expérimenter et donner une nouvelle vie à ses idées (il crée plus de deux cents personnages pour cette oeuvre). Un grand nombre de ses oeuvres les plus célèbres telles que *Le Penseur* ou *Le Baiser* en sont issues.



Auguste Rodin, *La Porte de l'Enfer*, 1880-1990 © musée Rodin

Chef-d'œuvre inachevé, il faudra attendre 1928, soit onze ans après la mort du sculpteur, pour qu'une version en bronze prenne place dans les jardins du musée Rodin à Paris.

Comprendre l'oeuvre :



La Porte de l'Enfer occupe une place à part dans l'oeuvre de Rodin, elle est souvent considérée comme l'une de ses sculptures les plus importantes, l'un de ses chefs-d'œuvre. D'après- vous, pour quelles raisons peut-on parler de chef-d'œuvre ?



Auguste Rodin avait l'habitude de reprendre ses sculptures pour les transformer et créer de nouvelles oeuvres. Le personnage d'*Adam* qui est situé à gauche de la *Porte de l'Enfer* a été répété à plusieurs reprises et à différentes échelles. Saurez-vous le retrouver dans la *Porte* ainsi que dans sa perspective ? (indice : le modèle est répété 3 fois)

La Galerie des marbres

Dans cette Galerie des marbres, sont présentées des œuvres taillées en marbre par les praticiens qui collaborent avec Rodin. Sont exposées des sculptures souvent inachevées, laissant apparaître la pierre tantôt brute, tantôt travaillée.

Le marbre est une pierre dure qui se taille, c'est-à-dire que le sculpteur enlève des morceaux, plus ou moins de gros, à l'aide d'outils. Il doit utiliser une massette, une sorte de marteau, dans une main pour frapper l'outil qu'il tient dans l'autre main et qui servira à donner une forme à la sculpture.



La galerie des marbres © musée Rodin

A l'époque d'Auguste Rodin, on utilise une sculpture en plâtre comme modèle pour avoir des points de repères des parties à retirer. Il s'agit alors d'une méthode de taille dite par « mise-aux-points ». Depuis la Renaissance, la taille de la pierre est une opération qui est déléguée à des assistants, que l'on appelle des praticiens. Ceux-ci ont la charge de suivre les indications de l'artiste pour « traduire » son œuvre réalisée dans une autre matière, la pierre.

La pierre la plus recherchée est le marbre car lorsqu'il est poli, c'est-à-dire lissé, il devient presque translucide.

Comprendre l'œuvre :



Suivez les indications des cartels (notices inscrites en bas de la vitre) et tentez de retrouver le buste de *Georges Clémenceau* parmi toutes les œuvres présentées dans la Galerie des marbres ! Observez ce buste et la manière dont la tête semble s'élever de la pierre. Le praticien a utilisé une gradine, un outil muni de dents laissant des traces bien visibles dans la pierre sous forme de sillons. Ce buste n'est pas terminé, on peut voir au sommet de la tête le point pour fixer la machine servant à prendre les mesures pour tailler.



Auguste Rodin (Aristide Rousaud, praticien) *Clémenceau*
1911-12 © musée Rodin



C'est vous l'artiste ! Imaginez que vous tenez une massette dans votre main droite, une gradine dans votre main gauche et un bloc de marbre devant vos yeux. Tentez de reproduire les gestes du sculpteur taillant la pierre !

Pour aller plus loin :

Le site internet du musée Rodin propose une vidéo explicative sur la taille du marbre que vous retrouverez ici : <https://www.musee-rodin.fr/ressources/techniques/taille-du-marbre>

INFORMATIONS PRATIQUES

Musée Rodin

77 rue de Varenne

75007 Paris

www.musee-rodin.fr

Téléphone : +33 (0)1 44 18 61 10

Le musée et le jardin de sculptures sont ouverts du mardi au dimanche, de 10 h à 18 h 30.

L'Atelier Rodin est ouvert du 11 avril au 6 septembre 2026, du mardi au dimanche de 10h à 18h.

RÉSERVATION POUR LES GROUPES :

L'Atelier Rodin est un espace temporaire, ouvert au public du 11 avril au 6 septembre 2026.

L'accès est **gratuit, sur réservation**, pour tous les groupes scolaires et périscolaires.

Les groupes de 10 à 30 participants sont accueillis du mardi au vendredi, à 10h45, 11h45, 13h45 et 14h45.

La durée d'une visite est estimée à 45 min.

Réservez dès maintenant votre visite en ligne sur le site internet du musée : www.musee-rodin.fr

L'accès au jardin de sculptures est gratuit, sans réservation, pour tous les groupes ayant préalablement réservé une visite de l'Atelier Rodin.

Pour tout renseignement, nous vous invitons à vous adresser :

- pour les publics scolaires à : scolaire@musee-rodin.fr
- pour les publics des centres de loisirs et des centres sociaux à : accessibilite@musee-rodin.fr

