

MUSÉE
RODIN
PARIS

COMMUNIQUÉ
DE PRESSE

CORPS ET DÉCORS

RODIN ET
LES ARTS
DÉCORATIFS
EXPOSITION
DU 16 AVRIL
AU 22 AOÛT
2010

Consacrée aux arts décoratifs et à la décoration monumentale, *Corps et décors* dévoile une dimension méconnue de l'œuvre de Rodin. Sur les cent cinquante œuvres qui composent le parcours de l'exposition – vases, objets d'art, dessins, sculptures décoratives – une grande partie sera présentée au public pour la première fois. Ce projet invite également à redécouvrir, sous l'angle du décoratif, certaines œuvres célèbres de Rodin, comme *La Porte de l'Enfer*.

Corps et décors est l'occasion d'aborder de manière très actuelle la question de la valeur et du statut des arts décoratifs qui était au centre des débats esthétiques à la fin du XIX^e siècle.

On oublie trop souvent que Rodin a débuté sa carrière comme sculpteur ornementaliste. Formé à la Petite École de dessin et d'architecture, Rodin travailla dans l'atelier de Carrier-Belleuse au début des années 1870. Il participa à plusieurs chantiers de décoration, du théâtre des Gobelins aux fontaines du Trocadéro, en passant par la Bourse de Bruxelles. Divers feuillets d'études, bustes décoratifs et éléments de décors monumentaux présentés dans l'exposition sont issus de cette période. En 1879, Rodin entra à la manufacture de Sèvres. Il produisit de nombreux vases, décorés de bacchantes, de faunes et d'enfants : *Corps et décors* en présente la plus grande série rassemblée depuis 1907, dont deux vases Shanghai récemment acquis par le musée.

La Porte de l'Enfer, chef-d'œuvre inachevé et inépuisable réservoir de figures, était une commande publique : l'État la destinait au départ à la façade d'un musée des Arts décoratifs. D'autres commandes suivirent. Elles émanaient de mécènes comme le baron Vitta ou l'industriel Maurice Fenaille, désireux d'intégrer l'art de Rodin à leur cadre de vie. Simultanément, des sujets comme *Le Baiser* ou *L'Eternel printemps* firent l'objet de réductions éditées à grande échelle, afin de satisfaire des acquéreurs aux revenus plus modestes. Pour Rodin, la décennie 1880 correspondit à une convergence féconde entre les différents domaines de son activité. Plus tard, l'artiste conduisit des expérimentations sur les matériaux et les changements d'échelle, revisitant sans cesse ses propres créations.

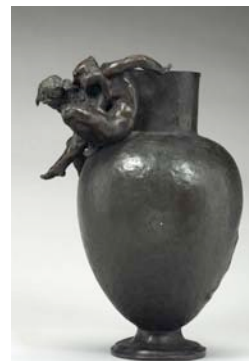
« L'ornement n'est pas un crime », rappelle avec humour François Blanchetière, commissaire de l'exposition. *Corps et décors* propose ainsi une réflexion sur la place de Rodin dans l'univers des arts décoratifs et de la décoration monumentale, à une époque qui multiplia les échanges entre des domaines artistiques traditionnellement cloisonnés. Les œuvres exposées relaient nombre de questions et débats caractéristiques de la fin du XIX^e siècle : unité des arts, dépassement des styles historiques, valeur ornementale de l'œuvre d'art, conditions d'une décoration monumentale, diffusion du grand art. Le parcours de l'exposition permettra aux visiteurs de revivre ce débat important auquel Rodin, bien qu'il ne prit jamais directement parti, participa dans sa vie et par son œuvre.

En résonance à cette exposition, dans le cadre de la programmation d'art contemporain du musée Rodin, les visiteurs seront accueillis dès la cour d'honneur par *Torre*, œuvre monumentale de Wim Delvoye dont une sélection de sculptures sera présentée dans l'hôtel Biron. Revisitant tous les genres même les plus incompatibles, cet artiste met l'accent sur la question de l'ornement tout en proposant une surenchère qui rompt avec la notion de goût dans les arts décoratifs.

Catalogue de l'exposition : coédition musée Rodin / Alternatives, 272 p., 24,5 x 30 cm, 39 €
Publié à l'occasion de l'exposition *Rodin : les arts décoratifs* (Évian, Palais Lumière, 13 juin au 20 septembre 2009), ce catalogue a fait l'objet d'un supplément correspondant à la conception de l'exposition pour le musée Rodin.

Des visites-conférences, des rencontres, une journée d'étude, un "Petit journal", un audioguide et un carnet de jeux complètent la visite de l'exposition.

Toute la programmation sur www.musee-rodin.fr.



Auguste Rodin et Jules Desbois
Projet de vase décoratif
bronze, 35 x 24 x 22,5 cm
© Paris, musée Rodin
(ph. : Christian Baraja)



Manufacture de Sèvres et
Auguste Rodin
La Nuit (Urne pompéienne)
porcelaine de Sèvres, 31,8 x 22,7 cm
© Paris, musée Rodin
(ph. : Christian Baraja)

Contact presse
Claudine Colin Communication
Sandrine Mahaut
T. +33 (0)1 42 76 60 01
Sandrine@claudinecolin.com

Musée Rodin
79 rue de Varenne
75007 Paris
Du mardi au dimanche
de 10h à 17h45

Programmation et billetterie :
www.musee-rodin.fr

Édition du 28 janvier 2010